



# Attenzione! Parassiti!

Un pericolo da non sottovalutare per cani e gatti...

# Indice

Parassiti	3
Zecche	4
Pulci	12
Acazi	16
Veismi	20
Parassiti all'estero	24
La scelta giusta per la protezione antiparassitaria	26

# Parassiti



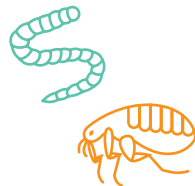
I parassiti sono degli organismi animali che vivono in maniera permanente o per un certo periodo di tempo su altri organismi (ospiti). Si distingue tra **ectoparassiti** (sulla superficie dell'ospite) ed **endoparassiti** (nel corpo dell'ospite).

I parassiti danneggiano l'animale e possono causare gravi malattie, le cosiddette **malattie trasmesse da vettori**. Ciò significa: un parassita funge da trasportatore (vettore) di organismi patogeni che causano malattie tra diversi ospiti (animale e uomo), con conseguenze fatali per la salute degli animali, ma anche per noi esseri umani. Le malattie trasmesse dagli animali all'uomo vengono dette **zoonosi**.

## PERCHÉ QUESTO DOVREBBE INTERESSARMI COME PROPRIETARIO DI UN ANIMALE?

Il vostro amico a quattro zampe sta molto spesso all'aperto e incontra altri animali? Il vostro animale domestico vi accompagna in vacanza oppure adottate un animale dall'estero? Sono innumerevoli le occasioni in cui il vostro cane o gatto può entrare in contatto con vari parassiti e quindi esporsi a un rischio aumentato.

Preoccupante: i cambiamenti climatici e la comparsa di nuove specie stanno causando una presenza e una dinamica sempre maggiore dell'attività parassitaria. Pertanto, è necessaria una protezione continua e per tutto l'anno dei nostri animali domestici, per prevenire possibili malattie dal decorso che può essere grave o addirittura fatale.



# Zecche

## Lo sapevate?

Le specie di zecche più comuni in Svizzera:

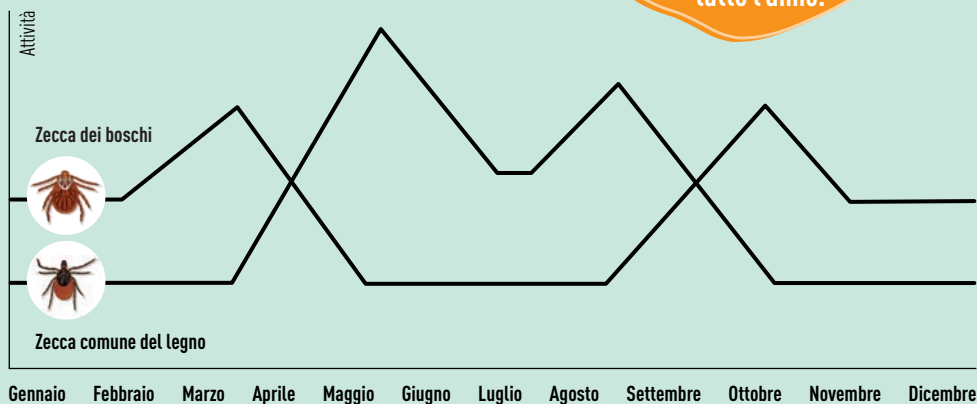
**Zecca comune del legno** (*I. ricinus*)

e **zecca dei boschi** (*D. reticulatus*)



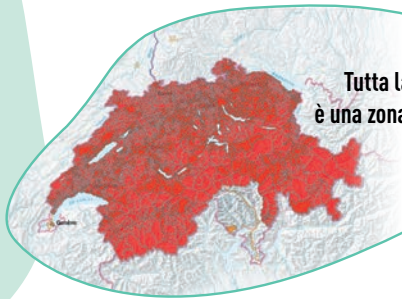
### ATTIVITÀ NEL CORSO DELL'ANNO

Le zecche sono presenti tutto l'anno.



Adattato da L. Chittimia-Dobler, G. Dobler, Laboratorio nazionale di riferimento per la FSME, Istituto di Microbiologia delle Forze Armate di Monaco di Baviera, presentazione «Le zecche», Conferenza stampa MSD Salute degli animali, Bielefeld, Germania, 2019.

Tutta la Svizzera  
è una zona a rischio  
zecche<sup>1</sup>



Quando una zecca è gonfia di sangue,  
c'è una maggiore probabilità che abbia già  
trasmesso agenti patogeni.



3 su 10

zecche *I. ricinus* in Germania  
sono infettate da **borrelie**.<sup>2</sup>

I morsi di zecca e le zecche rimosse in  
maniera non corretta possono provocare  
delle **reazioni infiammatorie**.

L'olio di cocco e i  
collari in ambra aiutano  
davvero contro le zecche?



<sup>1</sup> Encefalite da zecche/meningoencefalite verno-estiva (FSME) – Raccomandazione vaccinale. Ufficio federale della sanità pubblica (UFSP) Bollettino UFSP 2019;6:12–14. <https://www.bag.admin.ch/fsme-de>  
<sup>2</sup> Tappe J, Jordan D, Janacek E et al. Revisited: Borrelia burgdorferi sensu lato infections in hard ticks (Ixodes ricinus) in the city of Hanover (Germany). Parasites Vectors. 2014;7:441. <https://doi.org/10.1186/1756-3305-7-441>.

# Zecche

## ZECCA DEI BOSCHI (*D. RETICULATUS*)

Colpisce soprattutto i cani.

Attiva già a partire dai **4° Celsius**,  
anche dopo le gelate notturne del terreno.



Si trova spesso in  
aree soleggiate, come prati  
e cigli erbosi.

Vettrice dei seguenti agenti patogeni:

### **Babesie > Babesiosi**

Malattia potenzialmente fatale, in cui i globuli rossi vengono attaccati e distrutti, come nella malaria.

Perciò, la malattia è nota anche come «malaria canina». Presenta per lo più un decorso acuto e può essere fatale in poco tempo se non viene trattata.

## ZECCA COMUNE DEL LEGNO (*I. RICINUS*)

Colpisce cani e gatti,  
ma anche gli esseri umani.

Attiva dai 7° Celsius.



Predilige il fogliame fitto,  
soprattutto le aree boschive.



Vettrice dei seguenti agenti patogeni:

### **Anaplasmī > Anaplasmosi**

Malattia infettiva in cui sono colpiti soprattutto determinati globuli bianchi del cane; sintomi per lo più aspecifici (debolezza, febbre ecc.), ma può avere gravi conseguenze.

Sintomi nell'uomo: brividi/febbre, dolori muscolari, mal di testa e sensazione generale di malessere.

### **Borrelie > Borreliosi**

Malattia batterica del cane che raramente causa sintomi. Se sono presenti sintomi, spesso si manifesta con un'infezione cronica delle articolazioni.

Sintomi nell'uomo: Quasi tutte le persone infettate sviluppano sintomi clinici. Tipico è il cosiddetto eritema migrante.

### **Virus della FSME > Meningoencefalite verno-estiva (FSME)**

Piuttosto rara nei cani e nei gatti. La FSME è pericolosa soprattutto per l'uomo, perché il virus può causare l'infiammazione del cervello e delle meningi. Per questo, la vaccinazione anti-FSME è raccomandata in quasi tutta la Svizzera.

L'Ufficio federale della sanità pubblica fornisce informazioni dettagliate e valutazioni del rischio ([www.bag.admin.ch](http://www.bag.admin.ch)).

## ZECCA MARRONE DEL CANE (*RHIPICEPHALUS SANGUINEUS*)

Colpisce quasi esclusivamente i cani.

Si trova soprattutto nei posti frequentati dai cani, ad es. case con giardino.



Predilige il caldo ed è quindi principalmente diffusa nell'Europa meridionale; un comune «souvenir» dalle vacanze.

Vettrice dei seguenti agenti patogeni:

### **Ehrlichie > Ehrlichiosi**

Una malattia dei globuli bianchi che, senza terapia, può causare danni irreversibili agli organi. Se la diagnosi è tempestiva, ci sono buone possibilità di guarigione. I sintomi sono spesso aspecifici. Nella fase acuta, compaiono ad es.: cattive condizioni generali, febbre, vomito e tumefazione dei linfonodi.

Sintomi nell'uomo: Le ehrlichie possono causare brividi/febbre, dolori muscolari, mal di testa e sensazione generale di malessere.

### **Epatozoi > Epatozoonosi**

La trasmissione non avviene tramite il morso di una zecca, ma tramite la sua ingestione. Una condizione che colpisce vari organi. Può decorrere senza sintomi o con sintomi lievi, ma può anche causare malattie gravi e la morte.



**Pericolo per tutta la famiglia**



A close-up photograph of a brown dog, possibly a Weimaraner, sitting on a beach. The dog is looking directly at the camera with its mouth open and its pink tongue hanging out. The background is a blurred view of the ocean with sunlight reflecting on the water, creating a bokeh effect. The overall mood is bright and cheerful.

## Una buona protezione anti-zecche è molto semplice

Solo una protezione anti-zecche **completa** e per **tutto l'anno** è una buona protezione contro le zecche! Anche la più piccola interruzione del trattamento favorisce una nuova infestazione da zecche!  
E una sola zecca può essere sufficiente a causare la malattia!

# Prevenzione per il cane e il gatto

Un'efficace protezione contro le zecche è:

**zecchicida (acaricida).**

**Dopo il morso, la zecca si stacca e muore.**

**Nonostante la protezione anti-zecche:**

prestare sempre attenzione alle zecche durante la toelettatura e raccoglierle direttamente.



I preparati sono disponibili come **spot-on**, **compresse masticabili** o **collari**.

Chiedete sempre al veterinario, prima del trattamento, quale preparato e quale forma di somministrazione è più adatta al vostro animale.

## Lo sapevate?

Un'efficace protezione contro le zecche con effetto documentato si ottiene **solo** nell'ambulatorio veterinario o in farmacia.

L'efficacia dei prodotti da banco (in drogheria/«animal shop») non è documentata.



**I proprietari di animali domestici hanno un rischio di 1,5 volte maggiore di essere morsi da una zecca rispetto alle persone senza animali.<sup>1</sup>**

## Prevenzione per l'uomo

Se si è all'aperto, è meglio indossare indumenti chiusi e scarpe robuste, applicando eventualmente un prodotto anti-zecche, soprattutto in presenza di erba alta. E dopo essere stati all'aperto, controllate sempre la presenza di zecche sul corpo. La vaccinazione anti-FSME è raccomandata in quasi tutta la Svizzera (vedere pagina 7).

<sup>1</sup> Jones EH, Hinckley AF, Hook SA, Meek JJ, Backenson B, Kugeler KJ, Feldman KA. Pet ownership increases human risk of encountering ticks. *Zoonoses Public Health*. 2018 Feb;65(1):74–79. doi:10.1111/zph.12369. Epub 2017 Jun 19. PMID: 28631423; PMCID: PMC7053298.

# Pulci

## Lo sapevate?

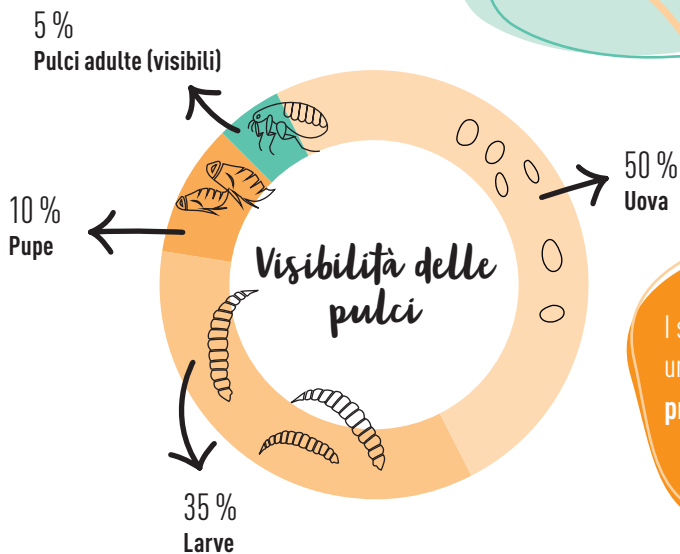


Solo il **5%** è visibile!

**Il 95%** vive «nascosto»

in casa (ad es. nei tappeti, nella biancheria da letto o nella cesta dell'animale).

Gli escrementi delle pulci non rimossi favoriscono infestazioni ricorrenti da pulci, essendo un'importante fonte alimentare per le larve.



I sintomi più comuni di un'infestazione da pulci:  
**prurito e perdita di pelo**

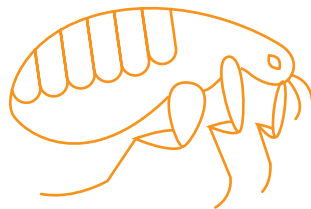


> 80%

delle pulci raccolte nel gatto  
possono trasmettere malattie  
ad altri gatti e all'uomo.<sup>1</sup>



Attenzione se il vostro cane sviluppa un'**allergia  
alla saliva delle pulci** (dermatite allergica da pulci, DAP)!  
Questa si manifesta, ad esempio, con un forte **prurito**,  
**infiammazioni cutanee** purulente o **perdita di pelo**.

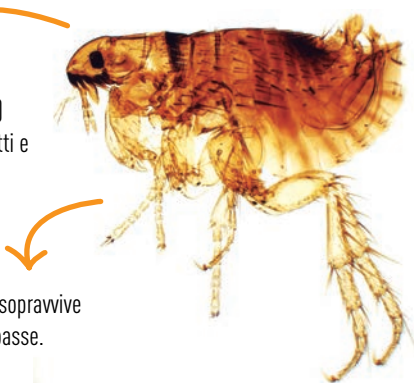


<sup>1</sup> Lappin MR. Update on flea and tick associated diseases of cats. Vet Parasitol. 2018 Apr 30;254:26 – 29.

## PULCE DEL CANE E DEL GATTO (*CTENOCEPHALIDES FELIS*, *CTENOCEPHALIDES CANIS*)

La pulce del gatto (*C. felis*)  
si trova soprattutto sui gatti e  
anche sui cani.

Presente tutto l'anno, sopravvive  
anche a temperature basse.



Si trova spesso in ambienti interni caldi e  
asciutti, ma anche in terreni caldi e umidi  
(ad es. sotto i cespugli).

Vettrice ad es. dei seguenti agenti patogeni:

**Tenia cucumerina (*Dipylidium caninum*) > Dipilidiosi**

Una tenia dei gatti e dei cani, per lo più senza sintomi.

**Rickettsie > Rickettsiosi**

Un'infezione batterica, solitamente importata dai cani dalle vacanze. Spesso con sintomi lievi o assenti.

Tuttavia, sono tipiche le pustole ripiene di liquido sull'addome. Se la malattia compare assieme ad altre infezioni, il decorso può essere più grave.

**Bartonelle > Bartonellosi**

Anche questa è un'infezione batterica, che compare soprattutto nei gatti. Spesso non sono presenti sintomi, ma in seguito alla trasmissione, nell'uomo può svilupparsi la cosiddetta malattia da graffio di gatto.



**Pericolo per tutta  
la famiglia**



La pulce è già presente  
sull'animale e in casa?

In questo caso, è necessario  
trattare non solo l'animale, ma  
anche l'ambiente circostante.

## Un'efficace protezione anti-pulci è molto semplice

Per tenere le pulci **definitivamente** lontane dai vostri animali e, quindi, anche dalla vostra casa, si raccomanda una **protezione anti-pulci completa per tutto l'anno!** Solo questo può prevenire efficacemente un'infestazione da pulci e risparmiare agli animali inutili tormenti. Un preparato anti-pulci viene solitamente abbinato a una protezione contro le zecche. Chiedete consiglio al veterinario sui preparati adatti al vostro animale.

# Acari

## Lo sapevate?

In tutto il mondo ci sono circa

**30 000**

specie conosciute di acari.

Gli esemplari più piccoli hanno dimensioni comprese tra 0,2 e 2 mm.

Gli acari sono una sottoclasse degli **aracnidi** (*Arachnida*).

Alcuni acari si nutrono solo di materiale organico e simili, mentre altri **acari parassiti** hanno imparato a vivere sui nostri animali domestici.

Gli acari parassiti di solito rimangono sul loro ospite.





## ACARI DEMODEX




Sono altamente specifici per l'ospite.  
I cuccioli si infettano già quando succhiano dalla madre. La trasmissione da un cane all'altro non è possibile.

Appartengono per lo più alla normale flora cutanea del cane e vivono nei follicoli piliferi e nelle ghiandole sebacee.

Causano la **demodicosi**:

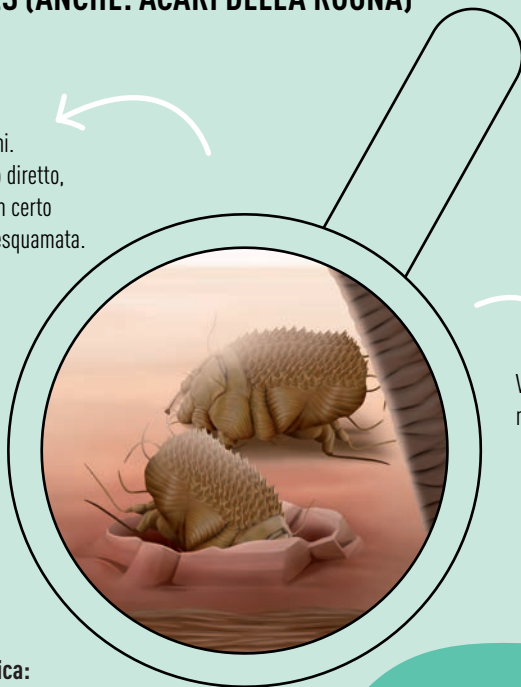
- > Solo in seguito a una soppressione del sistema immunitario (= immunosoppressione) si realizza un aumento eccessivo degli acari che conduce alla malattia.
- > Sintomi tipici: Arrossamento cutaneo, perdita di pelo, croste, il prurito compare per lo più in seguito.
- > Richiede un trattamento farmacologico.



La causa dell'immunosoppressione deve essere sempre accertata e trattata, se necessario.

## ACARI SARCOPTES (ANCHE: ACARI DELLA ROGNA)

Presenti soprattutto nei cani.  
Si trasmettono per contatto diretto,  
possono sopravvivere per un certo  
periodo anche nella cute desquamata.



Vivono e si moltiplicano  
negli strati cutanei superficiali.

Causano la **rogna sarcoptica**:

- > Sintomi tipici: irritazioni cutanee,  
perdita di pelo e forte prurito.
- > Richiede un trattamento farmacologico, inoltre è  
necessario pulire accuratamente l'ambiente attorno  
all'animale (soprattutto la cuccia del cane).



**Pericolo per tutta  
la famiglia**

In caso di stretto contatto  
con l'animale, è anche possibile la  
trasmissione all'uomo. Gli acari non  
possono moltiplicarsi ulteriormente,  
ma causano sintomi simili  
alla scabbia («pseudo-scabbia»).

## ACARI DELL'ORECCHIO

Sono presenti soprattutto nei gatti.



Si manifestano con depositi brunastrì nell'orecchio e si trasmettono per contatto diretto.

Causano la **rogna auricolare**:

- > Sintomi tipici: violento scuotimento della testa, grattamento dell'orecchio, infiammazione e dolore nella zona dell'orecchio.
- > Richiede un trattamento farmacologico e un'accurata pulizia dell'orecchio.



# Vermi: nematodi

Sono il tipo di vermi più comune nei cani e nei gatti.

Attenzione nei cuccioli di gatto e di cane: il loro sistema immunitario è ancora molto sensibile e reagiscono, quindi, con segni e sintomi accentuati.

I nematodi vivono e si sviluppano soprattutto nell'intestino. Alcuni nematodi infettano anche altri organi, come i vermi polmonari.



Si riconoscono per la loro forma cilindrica allungata e dal colore bianco-giallastro.

Possono raggiungere la lunghezza di 10 – 12 cm.

I vermi vengono per lo più ingeriti dall'animale, ad es. attraverso le uova di nematodi presenti nell'ambiente (ad es. nell'erba) o attraverso il latte materno infettato. Tuttavia, questi vermi entrano nell'organismo dell'animale anche attraverso potenziali prede (piccoli uccelli, roditori).

# Il mio animale ha i nematodi?

Purtroppo non ci sono segni evidenti. Solo se l'animale ha una forte infestazione, questi vermi sono visibili nelle feci.

**1 gatto su 5**  
con infestazione da ascaridi è  
un gatto domestico.<sup>2</sup>

## **Ascaridi (*Toxocara spp.*)**

Sintomi spesso solo dopo una grave infestazione.

Un'infestazione massiva può anche portare alla morte per ostruzione intestinale.

## **Anchilostomi (gatto: *Ancylostoma tubaeforme*; cane: *Ancylostoma caninum*, *Uncinaria stenocephala*)**

I sintomi di una grave infestazione possono comprendere: anemia, perdita di peso e diarrea sanguinolenta.

## **Vermi polmonari (gatto: *Aelurostrongylus abstrusus*; cane: *Angiostrongylus vasorum*)**

I primi sintomi sono ad es. tosse e affanno, ma anche perdita di peso o disturbi della coagulazione del sangue.

Se non trattata, l'infezione può essere fatale.

## **Filaria (*Dirofilaria immitis*)**

Presente soprattutto nella regione mediterranea, viene trasmessa da alcune specie di zanzare.

All'inizio, la malattia è per lo più asintomatica. La gravità dei sintomi dipende dal numero di parassiti e dalla durata dell'infezione e può portare alla morte.



# Vermi: tenie

Il più comune nei cani e nei gatti è la **tenia cucumerina** (*Dipylidium caninum*).



Si riconoscono per la loro forma lunga e piatta e per la testa dotata di uncini e ventose.

Può raggiungere la lunghezza di 60 cm.

Le tenie vivono esclusivamente nell'intestino, si attaccano alla parete intestinale e si nutrono del chimo dei loro ospiti.

Le tenie raramente causano sintomi. Spesso, a causa del forte prurito, gli animali strisciano il sedere per terra («slittamento»).

La tenia cucumerina si diffonde attraverso le pulci infette (vedere capitolo corrispondente); la **tenia del gatto** viene trasmessa da ratti e topi. Pertanto, sono ad alto rischio soprattutto i gatti liberi di uscire all'aperto.

# Il mio animale ha le tenie?

Spesso non ci sono segni. Solo lo «slittamento» è un segno di infestazione da tenia.



## Prevenzione dell'infestazione da vermi

È quasi impossibile escludere un'infestazione da vermi, nematodi o tenie, perché questi entrano nel gatto o nel cane in diversi modi. Però ci sono alcune cose che si possono fare:

- > Smaltire le feci, per eliminare una possibile fonte di infezione.
- > Tenere molto puliti tutti i luoghi in cui gli animali amano soggiornare ed effettuare la pulizia periodicamente.
- > Prestare attenzione all'igiene dell'animale. I bambini devono lavarsi le mani dopo aver accarezzato l'animale!



**Ma la cosa più importante è sottoporre l'animale a un regolare trattamento di sverminazione. Il veterinario sarà lieto di consigliarvi, a seconda del rischio individuale.**





# Parassiti all'estero

In vacanza con il proprio animale domestico? Oggi non è più una rarità. In un appartamento, in campeggio o di un hotel «pet-friendly», ci sono molte cose da pianificare prima di andare in vacanza con il proprio animale.

Consultate il vostro ambulatorio veterinario in tempo utile prima della partenza e informatevi sulle malattie infettive specifiche di ogni paese e regione. Si potrebbe anche andare incontro a una maggiore diffusione di parassiti nel paese di destinazione. Per questo motivo, oltre alla prevenzione vaccinale, si dovrebbe tenere nella farmacia da viaggio una quantità sufficiente di repellente per zanzare e zecche.



Interessanti informazioni  
sui parassiti e sui viaggi si  
possono trovare anche  
su [www.scalibor.ch](http://www.scalibor.ch)



# La scelta giusta per la protezione antiparassitaria

Gli esperti concordano sul fatto che la maggior parte dei parassiti sia presente tutto l'anno.

Il Comitato europeo di esperti sui parassiti e sulle malattie parassitarie negli animali domestici, l'associazione **ESCCAP** (European Scientific Counsel Companion Animal Parasites), afferma tra l'altro sulla prevenzione di zecche e pulci in Svizzera:



«A seconda di come vengono tenuti gli animali domestici, si raccomanda di mantenere la prevenzione contro gli ectoparassiti per tutto l'anno.»

Maggiori informazioni su [www.esccap.ch](http://www.esccap.ch)



## REQUISITI PER LA PROTEZIONE CONTRO I PARASSITI (ANTIPARASSITARIO)

- > Affidabile eliminazione dei parassiti
- > Prevenzione della trasmissione di agenti patogeni
- > Sicurezza, sia per l'animale che per l'utilizzatore
- > Massima semplicità d'uso



## PERCHÉ UTILIZZARE UN MEDICINALE VETERINARIO OMOLOGATO?

I medicinali veterinari sono soggetti a controlli rigorosi quanto quelli previsti per i medicinali per uso umano. Nell'ambito della procedura di omologazione, questi medicinali vengono sottoposti a test di qualità, efficacia e sicurezza per l'animale stesso e per l'utilizzatore. I produttori redigono periodicamente un rapporto che valuta i benefici e i rischi di un medicinale e che ne documenta gli effetti collaterali. L'Agenzia Europea per i Medicinali (EMA) controlla periodicamente questi rapporti. Se un prodotto si rivela non sicuro, viene rapidamente ritirato dal mercato.

## PERCHÉ SCEGLIERE UNA PROTEZIONE ANTIPARASSITARIA ADEGUATA NELL'AMBULATORIO VETERINARIO?

- > I membri dello staff sono esperti nella salute degli animali domestici e nel suo mantenimento. Il preparato è adattato alle esigenze individuali dell'animale e alle vostre esigenze.
- > Le domande su applicazione, intervalli di utilizzo e potenziali effetti collaterali riceveranno un'immediata risposta competente.
- > Si evitano errori di applicazione: eventuali effetti collaterali indesiderati possono essere segnalati direttamente o tramite l'ambulatorio veterinario alle autorità competenti. In questo modo, i preparati possono essere monitorati anche dopo la loro omologazione.



Z110839/CH/Me/23/600/CH-NON-23040007

Copyright © 2023 Merck & Co., Inc., Rahway, NJ, USA e le sue affiliate. Tutti i diritti riservati.  
MSD Animal Health GmbH, Werftstrasse 4, CH-6005 Lucerna, [www.msd-animal-health.ch](http://www.msd-animal-health.ch)

